

Bydgosko-Toruński Obszar Funkcjonalny

Delimitacja dla Miejskich Obszarów Funkcjonalnych Bydgoszczy i Torunia



Warszawa, 28 maja 2014

Projekt „Program działań dla miejskich obszarów funkcjonalnych Bydgoszczy i Torunia w nowej perspektywie finansowej 2014-2020” jest współfinansowany ze środków Unii Europejskiej w ramach Europejskiego Funduszu Rozwoju Regionalnego



POMOC TECHNICZNA
NARODOWA STRATEGIA SPÓJNOŚCI



MINISTERSTWO
ROZWOJU
REGIONALNEGO

UNIA EUROPEJSKA
EUROPEJSKI FUNDUSZ
ROZWOJU REGIONALNEGO



Delimitacja

1 Wstęp

1.1 Miejski Obszar Funkcjonalny – wprowadzenie

W perspektywie finansowej 2014 – 2020, w ramach regionalnych programów operacyjnych (RPO) zostanie zastosowany nowy instrument rozwoju terytorialnego, tzw. zintegrowane inwestycje terytorialne (ZIT). Podstawowym celem tego instrumentu jest zwiększenie udziału i zaangażowania partnerów lokalnych, w tym jednostek samorządu terytorialnego (JST) w zarządzaniu środkami polityki spójności UE, dedykowanymi dla Regionu.

Obszar ZIT wojewódzkiego został określony na podstawie „Kryteriów delimitacji miejskich obszarów funkcjonalnych ośrodków wojewódzkich” (kryteria zatwierdzone przez MRR w lutym 2013 r.) a ostateczne jego dookreślenie następuje w wyniku porozumienia kwalifikujących się JST, wyrażających zainteresowanie tą formą współpracy

Zgodnie z zapisami Umowy Partnerstwa, Zintegrowane Inwestycje Terytorialne w Polsce realizowane są obligatoryjnie na terenie miast wojewódzkich i obszarów powiązanych z nimi funkcjonalnie, stanowiących jeden z kluczowych obszarów strategicznej interwencji (OSI) państwa.

W celu realizacji ZIT na terenie miast wojewódzkich i obszarów powiązanych z nimi funkcjonalnie, w skład terytoriów objętych „ZIT wojewódzkim” muszą wchodzić:

- Miasto wojewódzkie
- Wszystkie miasta z rdzenia obszaru funkcjonalnego
- Inne gminy obszaru funkcjonalnego – łącznie przynajmniej połowa gmin.

Obszar realizacji „ZIT wojewódzkiego” wyznaczany jest ostatecznie uchwałą zarządu województwa z uwzględnieniem przytoczonych warunków brzegowych oraz uzgodnień z JST zainteresowanymi współpracą.

Właściwą uchwałą wyznaczającą obszar realizacji ZIT BTOF jest zatem:

UCHWAŁA NR 15 /463 /14 ZARZĄDU WOJEWÓDZTWA KUJAWSKO-POMORSKIEGO

z dnia 8 kwietnia 2014 r.

w sprawie wyznaczenia obszaru realizacji Zintegrowanych Inwestycji Terytorialnych dla Bydgoszczy, Torunia i obszaru powiązanego z nimi funkcjonalnie

W przypadku województwa kujawsko-pomorskiego występuje jeden zwarty obszar funkcjonalny, w skład, którego wchodzi zarówno Bydgoszcz, jak i Toruń. W tym województwie zatem funkcjonuje zarówno jedna Strategia ZIT, jak i jeden Związek ZIT. Taki kształt zaproponowanych rozwiązań wynika bezpośrednio z Umowy Partnerstwa 2014 – 2020, SRW 2020, KSRR 2010 – 2020 oraz KPZK 2030, a ponadto ściśle odpowiada wymaganiom zawartym w dokumencie: Zasady realizacji Zintegrowanych Inwestycji Terytorialnych w Polsce (MRR, lipiec 2013).

Obszar funkcjonalny, definiowany w koncepcji Przestrzennego Zagospodarowania Kraju 2030, to „zwarty układ przestrzenny składający się z funkcjonalnie powiązanych terenów, charakteryzujących się wspólnymi uwarunkowaniami i przewidywanymi, jednolitymi celami rozwoju”. KPZK 2030 wyróżnia cztery podtypy MOF: obszary funkcjonalne ośrodków wojewódzkich, regionalnych, subregionalnych i lokalnych. Typologia ta odnosi się do funkcji ośrodków miejskich w systemie osadniczym kraju i została oparta głównie o ich wielkość.

Miejski Obszar Funkcjonalny to narzędzie, które pozwala przekraczać narzucone administracyjnie granice gmin, powiatów, a nawet województw, dzięki czemu pojawia się możliwość sprawniejszego i efektywniejszego reagowania na wyzwania stojące przed regionem.

Prace nad delimitacją obszarów funkcjonalnych dla całego kraju rozpoczęły się w 2012 r. pod nadzorem Ministerstwa Rozwoju Regionalnego - MRR (obecnie Ministerstwo Infrastruktury i Rozwoju - MIR).

Konieczne było opracowanie wspólnych dla wszystkich kryteriów które miały:

- Z jednej strony zapewnić porównywalność wyników,
- Z drugiej strony odzwierciedlające specyfikę obszarów i ich wewnętrznych oddziaływań.

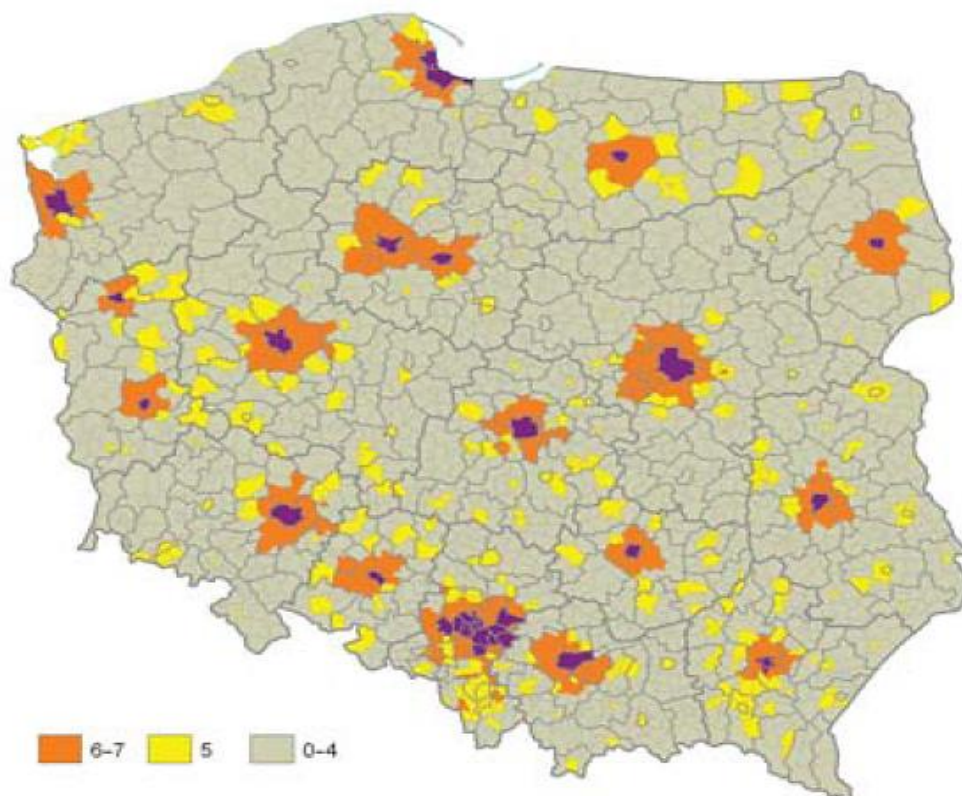
Za podstawową jednostkę delimitacyjną przyjęto gminę, między innymi ze względu na jej dużą z reguły zwartość i odpowiednie umocowanie ustawowe.

Ministerstwo, w ślad za metodologią prof. Przemysława Śleszyńskiego, profesora Polskiej Akademii Nauk, przyjęło siedem wskaźników delimitacyjnych podzielonych na trzy grupy. Te wskaźniki to:

- I. Wskaźniki funkcjonalne
 - F1 – liczba wyjeżdżających do pracy najmniej do rdzenia MOF na 1000 mieszkańców w wieku produkcyjnym powyżej 50 (2006),
 - F2 – liczba zameldowań z rdzenia MOF na 1000 mieszkańców powyżej 3 (2009),
- II. Wskaźniki społeczno-gospodarcze
 - S1 – udział pracujących w zawodach pozarolniczych jako stosunek do średniej wojewódzkiej powyżej 75% (2002),
 - S2 – liczba podmiotów gospodarczych na 1000 mieszkańców jako stosunek do średniej wojewódzkiej powyżej 75% (2011),
 - S3 – udział podmiotów gospodarczych sklasyfikowanych w usługach wyższego rzędu (sekcje J–R) w stosunku do wszystkich podmiotów jako stosunek do średniej wojewódzkiej powyżej 75% (2011),
- III. Wskaźniki morfologiczne
 - M1 – gęstość zaludnienia (bez lasów i wód) w stosunku do średniej wojewódzkiej powyżej 50% (2011),
 - M2 – liczba mieszkań oddanych do użytku na 1000 mieszkańców w latach 2002-2011 w stosunku do średniej wojewódzkiej powyżej 75%.

Uwzględniając powyższe kryteria, w Polsce, z wykorzystaniem danych pochodzących z Głównego Urzędu Statystycznego dokonano wstępnej delimitacji obszarów funkcjonalnych, której rezultaty przedstawione zostały na poniższej mapie.

Mapa 1 Delimitacja Miejskich Obszarów Funkcjonalnych według opracowania prof. Przemysława Śleszyńskiego (PAN) - zgodnie z ilością spełnianych wskaźników.



Źródło: Przemysław Śleszyński, „Delimitacja Miejskich Obszarów Funkcjonalnych stolic województw”, Przegląd Geograficzny PAN, 2013

1.2 Źródła i podejście do analizy

Niniejszy dokument prezentuje wyniki procesu weryfikacji terytorialnego kształtu Bydgosko-Toruńskiego Obszaru Funkcjonalnego. Proces ten obejmował diagnozę związków funkcjonalnych pomiędzy miastami rdzenia, tj. Bydgoszczą i Toruniem oraz gminami je okalającymi.

Rezultatem procesu jest prezentacja gmin najściślej powiązanych funkcjonalnie z miastami rdzenia wraz ze wskazaniem wariantów zasięgu obszaru funkcjonalnego (w tym możliwych kierunków rozwoju dla tych powiązań).

Analiza bazowała m.in. na poniżej wskazanych opracowaniach:

- Opracowanie MRR / MIR „Zasady realizacji Zintegrowanych Inwestycji Terytorialnych w Polsce” (7/2013)
- Opracowanie MRR / MIR „Kryteria delimitacji miejskich obszarów funkcjonalnych ośrodków wojewódzkich (MOF OW)” (2/2013)
- Opracowania GUS „Delimitacja obszarów funkcjonalnych wybranych miast w województwie kujawsko-pomorskim” (2013, 2014)
- Ekspertyza Ireneusza Ratuszniaka „Realizacja Zintegrowanych Inwestycji Terytorialnych w Polsce” (1/2013).

Punktem wyjścia do analizy były dokumenty MRR/MIR. Według zapisów dokumentu „Kryteria delimitacji MOF OW” celem delimitacji miejskich obszarów funkcjonalnych ośrodków wojewódzkich

jest wyróżnienie obszaru wyjątkowego i spójnego pod względem kreowania rozwoju gospodarczego oraz pod względem kumulacji zjawisk stanowiących problemy o charakterze przestrzennym.

Wnioski z delimitacji opracowano na bazie przyjętej przez MRR/MIR metodologii (ujęto w analizie zaproponowane wskaźniki podstawowe), poprzez aktualizację danych oraz ich uzupełnienie o wskaźniki dodatkowe, tj. nowe parametry badania, stanowiące inne czynniki, które mogą mieć wpływ na całkowity kształt obszaru funkcjonalnego.

W opracowaniu MRR/MIR „Zasady realizacji Zintegrowanych Inwestycji Terytorialnych w Polsce” zaprezentowano wytyczne w zakresie procesu delimitacji obszarów funkcjonalnych¹ - „Ze względu na cele realizacji ZIT wojewódzkiego oraz relatywnie ograniczone środki, nie jest zalecane rozszerzanie obszaru jego realizacji poza gminy wskazane w załączniku nr 1” (obszar wskazany w załączniku nr 1 odzwierciedla mapa 1 w rozdziale nr 3).

Zapisy dokumentu MRR/MIR „Kryteria delimitacji miejskich obszarów funkcjonalnych ośrodków wojewódzkich, który aktualnie jest podstawą do wyznaczania obszaru „ZIT wojewódzkiego”, formułują także kierunkowe zalecenia w zakresie delimitacji - „(...) w finalnej delimitacji MOF OW dopuszcza się pewne (nieznaczące) modyfikacje z poziomu regionalnego. Modyfikacje te przede wszystkim mogą wynikać ze szczególnych powiązań funkcjonalnych.”

2. Metodyka

2.1 Metodyka delimitacji obszaru Bydgosko-Toruńskiego Obszaru Funkcjonalnego

Etap I – Aktualizacja delimitacji przeprowadzonej przez MRR / MIR.

Na tym etapie przeprowadzona została aktualizacja wskaźników delimitacyjnych wykorzystanych przez Ministerstwo do wyznaczenia Obszaru Funkcjonalnego Bydgoszczy i Torunia w ramach dokumentu pn. „Zasady realizacji Zintegrowanych Inwestycji Terytorialnych w Polsce” na bazie danych z lat 2011-2012. W obliczeniach, zgodnie z zaleceniami, potraktowano Bydgoszcz i Toruń jako wspólny rdzeń.

Etap II - Utworzenie rankingu stopnia zintegrowania kolejnych obszarów

Na tym etapie wprowadzono wskaźniki dodatkowe, umożliwiające pogłębioną względem zaproponowanej przez MRR / MIR metodologię analizy.

Opracowano ranking pozostałych, nieuwzględnionych w oparciu o wskaźniki MRR / MIR, obszarów najlepiej funkcjonalnie zintegrowanych z Bydgoszczą i Toruniem.

Etap III - Wskazanie grupy obszarów, które mogą zostać dodane do BiTOF

Na tym etapie wskazano obszary o stopniu funkcjonalnego zintegrowania z Bydgoszczą i Toruniem pozwalającym na dodanie ich do Bydgoskiego i Toruńskiego Obszaru Funkcjonalnego, przy zachowaniu jego spójnego i jednolitego charakteru.

Punkt „odcięcia” ustalony został na poziomie 75% wskaźnika zintegrowania funkcjonalnego najwyższej ocenionego obszaru. Takie ustalenie wartości granicznej pozwoliło na wyselekcjonowanie grupy gmin najsilniej powiązanych funkcjonalnie z miastami rdzenia i wzorowane było na metodologii przyjętej dla wskaźników podstawowych, wskazanych przez MRR / MIR.

¹ Delimitacja obszarów funkcjonalnych nie została zakończona (trwają prace legislacyjne prowadzone przez MIR nt. zasad prowadzenia polityki rozwoju oraz niektórych innych ustaw oraz rozporządzenia w sprawie sposobu i warunków wyznaczania granic obszarów funkcjonalnych. Ponadto, obszar realizacji ZIT jest niezależny od wyników prac nad delimitacją MOF OW oraz ostatecznego zakresu MOF OW wyznaczonego przez samorząd województwa („Zasady realizacji Zintegrowanych Inwestycji Terytorialnych w Polsce”).

2.2 Wskaźniki

2.2.1 Wskaźniki podstawowe

Wskaźniki zaproponowane przez MRR / MIR bazowały na tych wskazanych przez prof. Przemysława Śleszyńskiego w opracowaniu „Delimitacja Miejskich Obszarów Funkcjonalnych stolic województw”.

Wartości wskaźników zostały zaktualizowane w oparciu o dane z lat 2011-2012. Na potrzeby dalszych obliczeń wszystkim wskaźnikom przypisane zostały odpowiednie wagi. Wskaźnikom wskazanym przez MRR / MIR przypisana została waga najwyższa – tj. 3, ze względu na ich obligatoryjny charakter i fakt, że są to wskaźniki najlepiej obrazujące powiązania funkcjonalne. Pozostałym wskaźnikom przypisane zostały wagi od 1 do 3 w zależności od ich rodzaju, liczby i uzasadnienia wyboru, tak aby wskaźniki kluczowe z punktu widzenia powiązań funkcjonalnych miały największy wpływ na ostateczne wyniki. Ich zestawienie zaprezentowane zostało w poniższej tabeli.

Tabela 1 Wskaźniki podstawowe delimitacji

	Wskaźnik	Rodzaj wskaźnika	Waga wskaźnika	Uzasadnienie wyboru
F1	Liczba wyjeżdżających do pracy najmniej do rdenia MOF na 1000 mieszkańców	Funkcjonalny	3	Wskaźnik wykorzystany w ramach delimitacji obszarów funkcjonalnych przeprowadzonej w ramach dokumentu pn. „Zasady realizacji Zintegrowanych Inwestycji Terytorialnych w Polsce.”
F2	Liczba zameldowań z rdenia MOF na 1000 mieszkańców	Funkcjonalny	3	Wskaźnik wykorzystany w ramach delimitacji obszarów funkcjonalnych przeprowadzonej w ramach dokumentu pn. „Zasady realizacji Zintegrowanych Inwestycji Terytorialnych w Polsce.”
S1	Udział pracujących w zawodach pozarolniczych w stosunku do średniej wojewódzkiej	Społeczno-gospodarczy	3	Wskaźnik wykorzystany w ramach delimitacji obszarów funkcjonalnych przeprowadzonej w ramach dokumentu pn. „Zasady realizacji Zintegrowanych Inwestycji Terytorialnych w Polsce.”
S2	Liczba podmiotów gospodarczych na 1000 mieszkańców w stosunku do średniej wojewódzkiej	Społeczno-gospodarczy	3	Wskaźnik wykorzystany w ramach delimitacji obszarów funkcjonalnych przeprowadzonej w ramach dokumentu pn. „Zasady realizacji Zintegrowanych Inwestycji Terytorialnych w Polsce.”
S3	Udział podmiotów gospodarczych sklasyfikowanych w sekcjach J-R w stosunku do wszystkich podmiotów	Społeczno-gospodarczy	3	Wskaźnik wykorzystany w ramach delimitacji obszarów funkcjonalnych przeprowadzonej w ramach dokumentu pn. „Zasady realizacji Zintegrowanych Inwestycji Terytorialnych w Polsce.”
M1	Gęstość zaludnienia (bez lasów i wód) w stosunku do średniej wojewódzkiej	Morfologiczny	3	Wskaźnik wykorzystany w ramach delimitacji obszarów funkcjonalnych przeprowadzonej w ramach dokumentu pn. „Zasady realizacji Zintegrowanych Inwestycji Terytorialnych w Polsce.”
M2	Liczba mieszkań oddanych do użytku na 1000 mieszkańców, 2002-2012 w stosunku do średniej wojewódzkiej	Morfologiczny	3	Wskaźnik wykorzystany w ramach delimitacji obszarów funkcjonalnych przeprowadzonej w ramach dokumentu pn. „Zasady realizacji Zintegrowanych Inwestycji Terytorialnych w Polsce.”

Źródło: „Kryteria delimitacji miejskich obszarów funkcjonalnych ośrodków wojewódzkich”, Ministerstwo Rozwoju Regionalnego, Warszawa 2013

Powyższe wskaźniki zostały zaktualizowane na podstawie danych dla następujących lat:

- F1 – 2011
- F2 – 2012
- S1 – 2012
- S2 – 2012
- S3 – 2013
- M1 – 2012
- M2 – 2012

2.2.2 Wskaźniki dodatkowe

Wskaźniki zaproponowane przez Deloitte bazowały w swojej konstrukcji i charakterze na wskaźnikach podstawowych. Wybrane zostały trzy wskaźniki o charakterze funkcjonalnym, cztery wskaźniki o charakterze społeczno-gospodarczym i jeden wskaźnik o charakterze morfologicznym. Na potrzeby dalszych obliczeń wskaźnikom funkcjonalnym przypisana została waga najwyższa, tj. 3 – uznano, że powiązania funkcjonalne mają kluczowe znaczenie dla identyfikacji gmin, które najsilniej związane są z miastami rdzenia i powinny być brane pod uwagę przy wyznaczaniu ostatecznego kształtu Miejskiego Obszaru Funkcjonalnego. Założono również, że czynniki społeczno-gospodarcze i morfologiczne mają porównywalne znaczenie w procesie delimitacji, jednak wskaźnikowi morfologicznemu nadana została waga tj. 2 – tak, aby pojedynczy wskaźnik morfologiczny nie został zmarginalizowany w zestawieniu z trzema wskaźnikami funkcjonalnymi i czterema społeczno-gospodarczymi. Zestawienie wskaźników zaprezentowane zostało w poniższej tabeli.

Tabela 2 Wskaźniki dodatkowe delimitacji

	Wskaźnik	Rodzaj wskaźnika	Waga wskaźnika	Uzasadnienie wyboru
F3	Liczba połączeń komunikacyjnych z rdzeniem MOF	Funkcjonalny	3	Wysoka liczba połączeń komunikacyjnych wskazuje na znaczącą rolę codziennych dojazdów dla ludności obszarów podmiejskich
F4	Liczba studentów uczących się w rdzeniu MOF w stosunku do liczby mieszkańców w wieku 19-24	Funkcjonalny	3	Duża liczba studentów uczących się w rdzeniu MOF wskazuje na wysokie aktualne i potencjalne przyszłe powiązania pomiędzy gminą a rdzeniem MOF
F5	Liczba osób leczonych w szpitalach rdzenia MOF	Funkcjonalny	3	Duża liczba osób leczonych w szpitalach rdzenia MOF wskazuje na wysokie powiązanie funkcjonalne w zakresie ochrony zdrowia
S4	Wysokość dochodów z CIT na mieszkańca w stosunku do średniej wojewódzkiej	Spoleczno-gospodarczy	1	Wysoki poziom dochodów z CIT na mieszkańca wskazuje na wysoki potencjał realizacji inwestycji przez gminę w kooperacji z innymi jednostkami samorządu terytorialnego
S5	Wysokość dochodów gminy na mieszkańca w stosunku do średniej wojewódzkiej	Spoleczno-gospodarczy	1	Wysoki poziom dochodów na mieszkańca wskazuje na wysoki potencjał realizacji inwestycji przez gminę w kooperacji z innymi jednostkami samorządu terytorialnego
S6	Liczba osób objętych pomocą społeczną na 1000 mieszkańców	Spoleczno-gospodarczy	1	Niska liczba osób objętych pomocą społeczną wskazuje na podobieństwo do terenu rdzenia MOF
S7	Liczba bezrobotnych na 1000 mieszkańców	Spoleczno-gospodarczy	1	Niska liczba osób bezrobotnych wskazuje na podobieństwo do terenu rdzenia MOF
M3	Powierzchnia gospodarstw rolnych jako odsetek całkowitej powierzchni w stosunku do średniej wojewódzkiej	Morfologiczny	2	Niski udział terenów rolniczych w powierzchni gminy wskazuje na upodabnianie się terenów gminy do zurbanizowanego charakteru rdzenia Miejskiego Obszaru Funkcjonalnego

Źródło: Opracowanie własne Deloitte

Powyższe wskaźniki zostały obliczone na podstawie danych dla następujących lat:

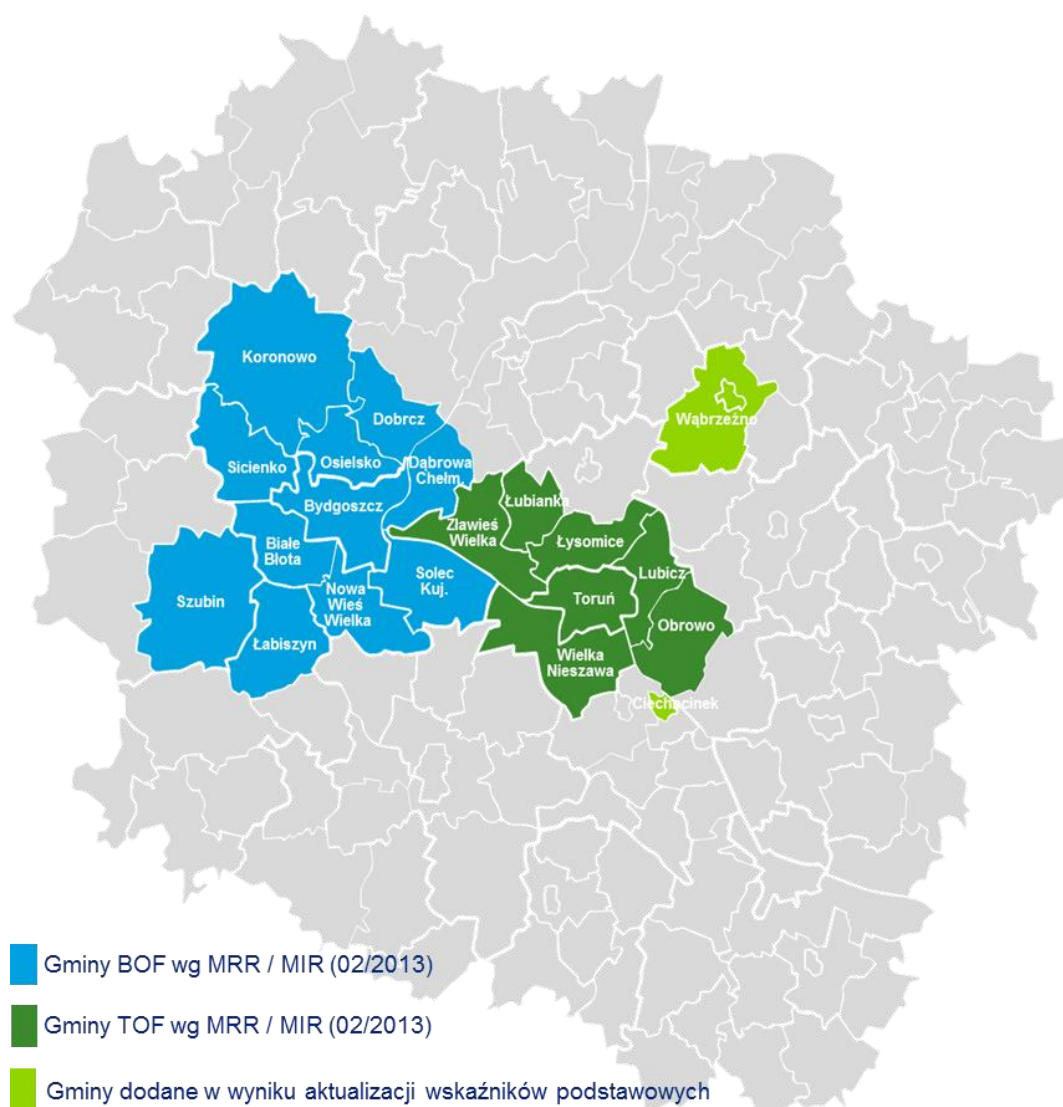
- F3 – 2014
- F4 – 2013
- F5 – 2013
- S4 – 2012
- S5 – 2012
- S6 – 2012
- S7 – 2013
- M3 – 2010

3. Delimitacja Obszaru Funkcjonalnego

3.1 Etap I - Aktualizacja delimitacji przeprowadzonej przez MRR / MIR (na bazie wskaźników podstawowych)

Pierwszy etap procesu delimitacji polegał na aktualizacji wartości wskaźników podstawowych, wybranych przez Ministerstwo, w oparciu o dane zebrane dla lat 2011-2012. Rezultatem tego etapu było wskazanie gmin, które w pierwszej kolejności powinny wchodzić do Bydgosko-Toruńskiego Obszaru Funkcjonalnego. Jak wskazano, w obliczeniach Bydgoszcz i Toruń potraktowane zostały jako wspólny rdzeń. Wyniki pierwszego etapu delimitacji przedstawiono na poniższej mapie.

Mapa 2 Bydgosko-Toruński Obszar Funkcjonalny - aktualizacja wskaźników MRR/MIR



Źródło: Opracowanie własne Deloitte

W efekcie aktualizacji wskaźników podstawowych wyznaczony został obszar funkcjonalny w niewielkim stopniu różniący się od obszaru wyznaczonego przez Ministerstwo. W poniższej tabeli zebrane zostały wartości wskaźników dla gmin wchodzących w skład obszaru funkcjonalnego. Oznaczenia wskaźników odnoszą się do opisów wskaźników zaprezentowanych we wcześniej zamieszczonych tabelach.

Tabela 3 Wartości wskaźników delimitacyjnych dla gmin wchodzących w skład Bydgosko-Toruńskiego Obszaru Funkcjonalnego.

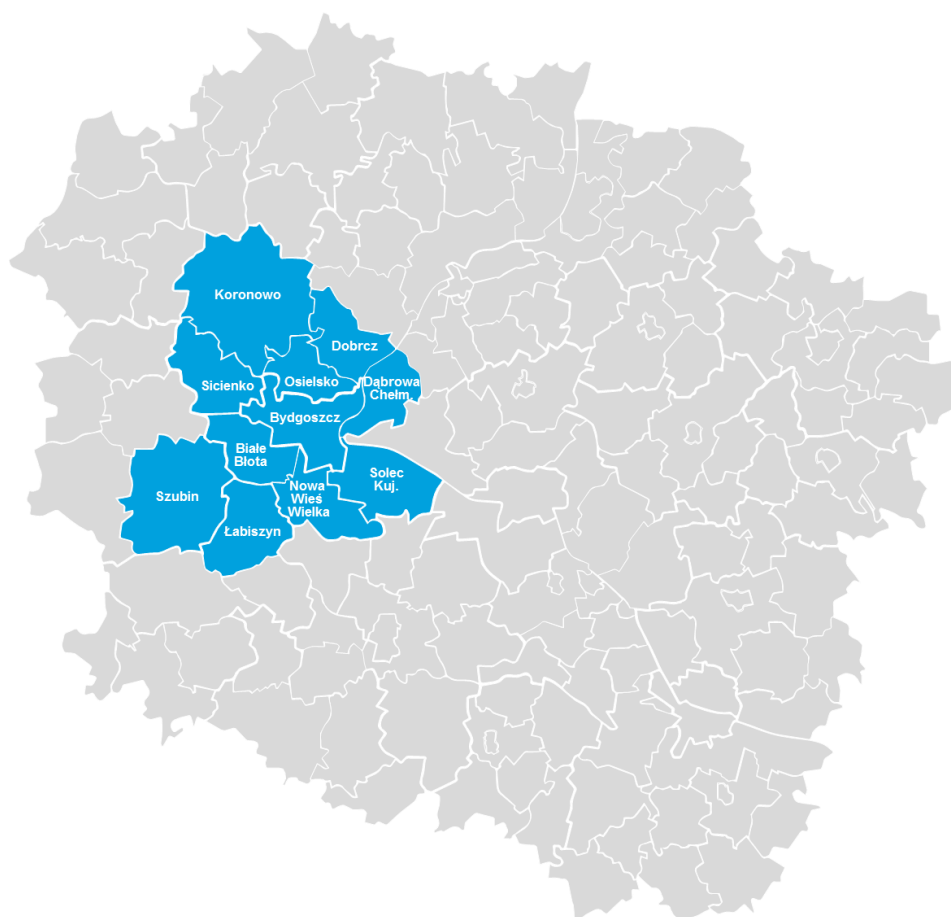
Gmina	Wskaźnik						
	F1	F2	S1	S2	S3	M1	M2
Dąbrowa Chełmińska	331	13	98,40%	89%	68%	78%	184%
Dobrcz	308	17,72	81,21%	92%	74%	57%	195%
Koronowo	248	4,77	97,08%	78%	65%	58%	97%
Nowa Wieś Wielka	298	14,44	99,85%	124%	67%	114%	211%
Osielsko	373	36,17	99,49%	187%	118%	183%	592%
Sicienko	343	13,81	84,35%	98%	77%	43%	183%
Szubin	196	4,55	99,45%	81%	74%	71%	139%
Łabiszyn	193	6,33	94,74%	87%	60%	56%	79%
Białe Błota	380	30,23	99,81%	170%	78%	213%	424%
Solec Kujawski	244	4,82	99,37%	105%	74%	290%	133%
Zławieś Wielka	349	18,02	93,53%	105%	81%	63%	241%
Łubianka	293	15,24	98,50%	85%	63%	51%	108%
Łysomice	347	9,60	100,17%	116%	65%	60%	175%
Lubicz	387	12,62	101,20%	115%	68%	143%	200%
Obrowo	342	24,80	97,03%	107%	75%	89%	352%
Wielka Nieszawka	345	22,85	97,97%	124%	71%	118%	206%
Ciechocinek	77	1,85	101,64%	153%	81%	527%	255%
Wąbrzeźno	75	0,66	100,99%	82%	85%	81%	80%

Źródło: Opracowanie własne Deloitte

Zgodnie z zapisami umowy partnerstwa oraz „Zasadami Realizacji Zintegrowanych Inwestycji Terytorialnych w Polsce” w przypadku województwa kujawsko-pomorskiego występuje jeden zwarty obszar funkcjonalny, w skład którego wchodzi zarówno Bydgoszcz, jak i Toruń. Jednakże z uwagi na wymogi zawarte w OPZ przeanalizowane zostały warianty delimitacji oddzielnie dla tzw. Bydgoskiego Obszaru Funkcjonalnego i Toruńskiego Obszaru Funkcjonalnego.

Poniżej zaprezentowano wyniki delimitacji dla Bydgoskiego Obszaru Funkcjonalnego.

Mapa 3 Mapa Bydgoskiego Obszaru Funkcjonalnego



Źródło: Opracowanie własne

Tabela 4 Wartości wskaźników delimitacyjnych dla gmin wchodzących w skład Bydgoskiego Obszaru Funkcjonalnego

Gmina	Wskaźnik						
	F1	F2	S1	S2	S3	M1	M2
Dąbrowa Chełmińska	318	13	98,40%	89%	68%	78%	184%
Dobrcz	303	17,35	81,21%	92%	74%	57%	195%
Koronowo	242	4,77	97,08%	78%	65%	58%	97%
Nowa Wieś Wielka	289	14,13	99,85%	124%	67%	114%	211%
Osielsko	361	35,34	99,49%	187%	118%	183%	592%
Sicienko	336	13,71	84,35%	98%	77%	43%	183%
Szubin	192	4,30	99,45%	81%	74%	71%	139%
Łabiszyn	188	6,23	94,74%	87%	60%	56%	79%
Białe Błota	371	30,12	99,81%	170%	78%	213%	424%
Sołec Kujawski	229	4,28	99,37%	105%	74%	290%	133%

Źródło: Opracowanie własne Deloitte

Poniżej zaprezentowane zostały wyniki delimitacji dla Toruńskiego Obszaru Funkcjonalnego.

Mapa 4 Mapa Toruńskiego Obszaru Funkcjonalnego



Źródło: Opracowanie własne Deloitte

Tabela 5 Wartości wskaźników delimitacyjnych dla gmin wchodzących w skład Bydgoskiego Obszaru Funkcjonalnego

Gmina	Wskaźnik						
	F1	F2	S1	S2	S3	M1	M2
Zławieś Wielka	287	12,79	93,53%	105%	81%	63%	241%
Łubianka	266	15,24	98,50%	85%	63%	51%	108%
Łysomice	323	9,60	100,17%	116%	65%	60%	175%
Lubicz	360	12,62	101,20%	115%	68%	143%	200%
Obrowo	318	24,36	97,03%	107%	75%	89%	352%
Wielka Nieszawka	306	22,02	97,97%	124%	71%	118%	206%
Ciechocinek	50	1,39	101,64%	153%	81%	527%	255%
Wąbrzeźno	54	0,48	100,99%	82%	85%	81%	80%

Źródło: Opracowanie własne Deloitte

W związku z konstrukcją wskaźników wskazanych przez MRR/MIR główne różnice pomiędzy wariantami obszarów funkcjonalnych wynikają ze sposobu liczenia wskaźników F1 i F2, odnoszących się do liczby osób dojeżdżających do miast rdzenia obszaru funkcjonalnego oraz liczby meldunków z miast rdzenia w gminach. Te dwa wskaźniki wskazują również na silne powiązania funkcjonalne pomiędzy samymi miastami rdzenia. Poziom powiązań wynikający z wartości wskaźników uprawnia do traktowania obu miast jako wspólnego rdzenia obszaru funkcjonalnego.

Tabela 6 Powiązania funkcjonalne między miastami rdzenia Bydgosko-Toruńskiego Obszaru Funkcjonalnego

	Bydgoszcz	Toruń
Liczba osób dojeżdżających do pracy do drugiego miasta rdzenia	2739	5535
Liczba zameldowań z drugiego miasta rdzenia	83	58

Źródło: Opracowanie własne

3.2 Etap II - Utworzenie rankingu stopnia zintegrowania kolejnych obszarów

W drugim etapie delimitacji, analizie poddane zostały powiązania funkcjonalne gmin otaczających obszar, wyznaczony na podstawie wskaźników podstawowych. W tym etapie wzięto pod uwagę zarówno wskaźniki podstawowe jak i wskaźniki dodatkowe, pozwalające na analizę powiązań funkcjonalnych w aspektach wcześniej nieuwzględnionych.

Na podstawie łącznie 15 wskaźników stworzony został ranking gmin, w którym gmina Nakło nad Notecią otrzymała najwięcej punktów i stała się punktem odniesienia dla pozostałych gmin. Pozycja poszczególnych gmin określona została w odniesieniu do maksymalnej liczby punktów, która przyznana została gminie Nakło nad Notecią. Za wartość graniczną przyjęto 75% maksymalnej oceny – analogicznie do wskaźników podstawowych, wskazanych przez MRR / MIR.

Tabela 7 Powiązania funkcjonalne gmin otaczających Bydgosko-Toruński Obszar Funkcjonalny

Gmina	% najwyższej oceny	Gmina	% najwyższej oceny	Gmina	% najwyższej oceny
Nakło nad Notecią	100,00%	Świekatowo	70,92%	Gostycyn	50,08%
Golub-Dobrzyń	92,17%	Złotniki Kujawskie	70,42%	Papowo Biskupie	45,42%
Aleksandrów Kujawski	88,00%	Nieszawa	69,17%	Zbójno	44,58%
Barcin	87,58%	Lubiewo	64,83%	Płużnica	41,83%
Unisław	84,08%	Gniewkowo	64,50%	Dębowa Łąka	40,42%
Chełmża	82,25%	Lisewo	64,25%	Dąbrowa Biskupia	37,17%
Ciechocin	82,00%	Sadki	62,50%	Rojewo	36,75%
Żnin	79,33%	Mrocza	60,50%	Sośno	36,17%
Czernikowo	78,92%	Kijewo Królewskie	59,75%	Koneck	35,67%
Kowalewo Pomorskie	77,08%	Raciążek	57,83%		
Pruszcz	77,00%	Kikół	56,50%		
Wąbrzeźno	76,33%	Kcynia	55,75%		
Lipno	75,50%	Bobrowniki	52,25%		

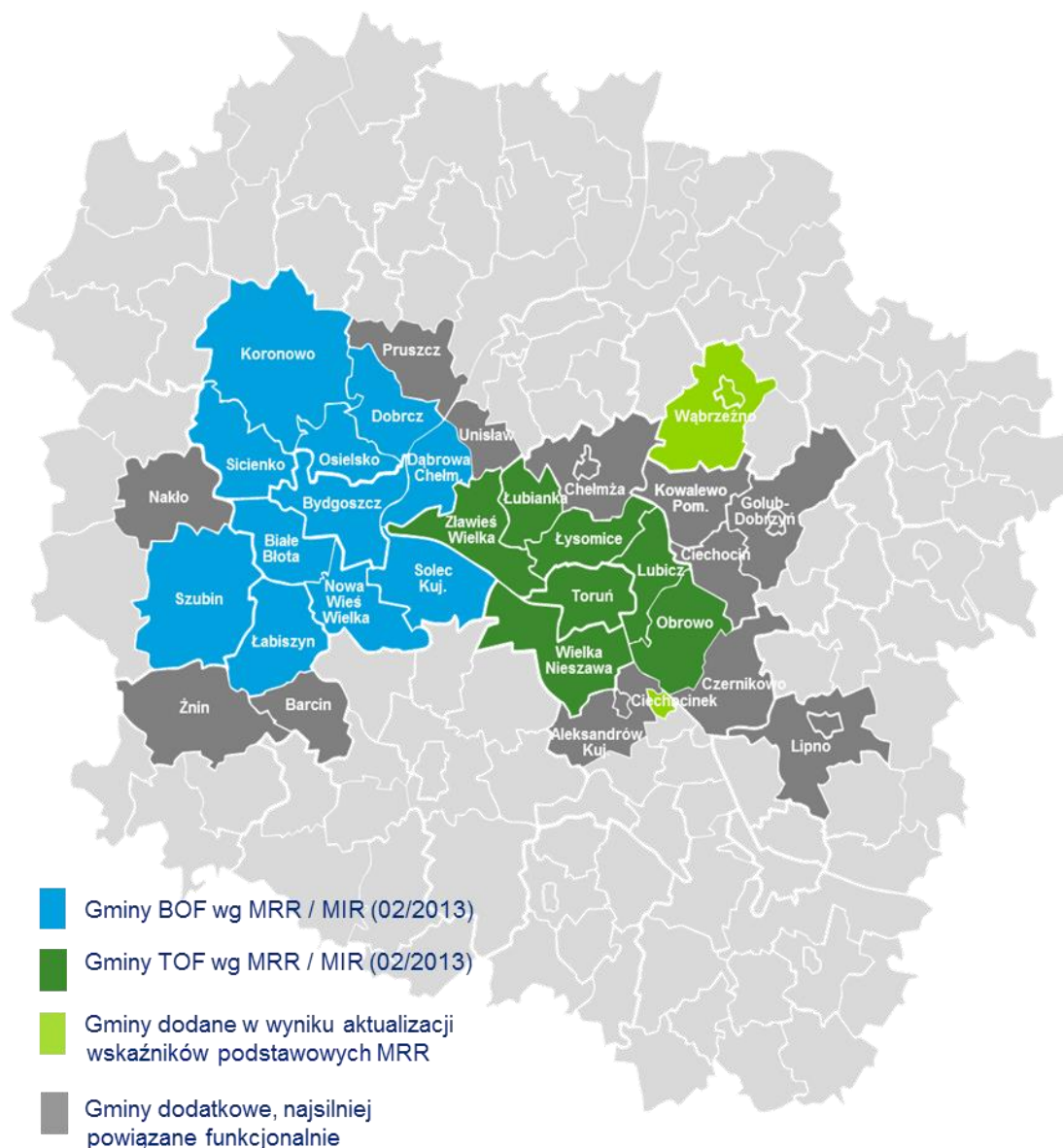
Źródło: Opracowanie własne Deloitte

Na podstawie powyższego rankingu wybrana została grupa gmin, które mogą być dodatkowo brane pod uwagę przy wyznaczaniu ostatecznego kształtu Bydgosko-Toruńskiego Obszaru Funkcjonalnego.

3.3 Etap III - Wskazanie grupy obszarów, które mogą zostać dodane do BTOF

III etap procesu delimitacji jest podsumowaniem wyników osiągniętych w I i II etapie. Na poniższej mapie zebrano zostały gminy, które mogą wejść w skład Bydgosko-Toruńskiego Obszaru Funkcjonalnego po uwzględnieniu aktualizacji wskaźników podstawowych oraz obliczeniu wskaźników dodatkowych.

Mapa 5 Bydgosko-Toruński Obszar Funkcjonalny - uwzględnienie wskaźników dodatkowych



Źródło: Opracowanie własne Deloitte

4. Wnioski i rekomendacje

4.1 Wnioski

Główne wnioski, wynikające z aktualizacji wartości podstawowych wskaźników delimitacji oraz obliczenia wskaźników dodatkowych:

- Potwierdzona zwartość obszaru wyznaczonego przez MRR / MIR.

- Preferowana i zalecana kontrola nad potencjalnym rozrostem obszaru funkcjonalnego, która wynika m.in. z poniższych dokumentów:
 - „Zasady realizacji ZIT w Polsce” (07/2013)
 - „Kryteria delimitacji miejskich obszarów funkcjonalnych ośrodków wojewódzkich” (02/2013)
- Możliwe ewentualne rozszerzenie obszaru funkcjonalnego o gminy dodatkowe, które spełniły kryteria dodatkowe (tj. znajdują się w grupie gmin o najwyższym stopniu powiązania).
- Wszystkie gminy, które znalazły się na liście gmin o najwyższym stopniu zintegrowania / powiązania funkcjonalnego z miastami rdzenia (Bydgoszczą i Toruniem) mogą zostać wskazane jako część obszaru funkcjonalnego (przy zachowaniu jego spójności geograficznej / terytorialnej).
- Dobór gmin dodatkowych w celu rozszerzenia obszaru należy do decyzji miast rdzenia (oraz przy uwzględnieniu zgody gmin dotychczas należących do obszaru funkcjonalnego).

4.2 Rekomendacje

Zaprezentowane podejście umożliwia elastyczność w zakresie doboru Partnerów. Ze względu na fakt, iż gminy znajdujące się w rankingu gmin o najwyższym stopniu zintegrowania prezentują obiektywne powiązania funkcjonalne z miastami rdzenia, chęć dołączenia ich do obszaru funkcjonalnego powinna wynikać ze strategicznych celów rozwojowych miast wojewódzkich oraz gmin znajdujących się na terenie obszaru, a także potencjału realizacji wspólnych projektów.

4.3 Podsumowanie

Ostatecznie w 8 kwietnia 2014r. jednostki samorządu terytorialnego, które spełniały warunki brzegowe dla przynależności do związku ZIT, tj.: mieściły się w obszarze określonym w procesie delimitacji, jako Bydgosko-Toruński Obszar Funkcjonalny, a także wyrażały wolę współpracy w ramach ZIT, podpisały stosowne porozumienie, w którego treści został zawarty opis ostatecznie wybranego systemu wdrażania Strategii ZIT.

Określenie ostatecznego obszaru objętego interwencją w ramach ZIT nastąpiło m.in. na podstawie niniejszego procesu delimitacji.

Z inicjatywy miast wojewódzkich: Bydgoszczy i Torunia, uzgodniona została treść porozumienia, którego celem było utworzenie Związku ZIT. Jak wskazano wcześniej, porozumienie zostało podpisane w dniu 8 kwietnia 2014r. Zgodnie z porozumieniem członkami związku ZIT w województwie kujawsko-pomorskim są: Bydgoszcz i Toruń, wszystkie gminy z powiatów bydgoskiego i toruńskiego oraz z sąsiednich powiatów gminy Łabiszyn, Nakło n. Notecią, Szubin i Kowalewo Pomorskie, a także powiaty bydgoski i toruński.

Łącznie jest to zatem 25 JST z terenu wskazanego, jako Bydgosko-Toruński Obszar Funkcjonalny, a więc warunek minimum obszarowego został spełniony. Jednocześnie Porozumienie uwzględnia możliwość zawierania porozumień między Związkiem ZIT a innymi Jednostkami Samorządu Terytorialnego w zakresie realizacji wspólnych, zintegrowanych projektów.

Nazwa Deloitte odnosi się do jednej lub kilku jednostek Deloitte Touche Tohmatsu Limited, prywatnego podmiotu prawa brytyjskiego z ograniczoną odpowiedzialnością i jego firm członkowskich, które stanowią oddzielne i niezależne podmioty prawne. Dokładny opis struktury prawnej Deloitte Touche Tohmatsu Limited oraz jego firm członkowskich można znaleźć na stronie www.deloitte.com/pl/onas

Member of Deloitte Touche Tohmatsu Limited

© 2014 Deloitte Polska